



CLOS PÀCHEM

Etales constructives de l'edifici

www.clospachem.com

Carrer de la Font 1D
43737 Gratallops | Priorat
Spain

En un inici, la parcel·la estava parcialment ocupada per una construcció en mal estat de planta baixa i pis que ocupava aproximadament un terç de la superfície total del solar *(veure foto 1)*. La resta de la parcel·la, estava buida amb alguna vegetació salvatge que havia anat apareixent amb el temps.

Es va enderrocar en gran part l'edifici existent mantenint les mitgeres i algunes parts del mur de façana del carrer Piró, per integrar-les al nou edifici. *(veure foto 2)*

Amb l'enderroc fet tocava realitzar l'excavació del soterrani, per ubicar-hi l'espai on es fa la cria del vi en barriques i s'emmagatzema el vi embotellat. Aquesta excavació, va portar alguns entrebancs per la inestabilitat d'una de les protagonistes del Priorat, la llicorella. *(veure fotos 3, 4)*

S'anaven construint en paral·lel els fonaments del futur edifici i els murs de contenció de formigó armat que anaven delimitant i configurant el nou soterrani en diferents espais en retícula. *(veure foto 5)*

Tocava construir ara el sostre d'aquest soterrani, una llosa de formigó armat que havia de tenir la capacitat de suportar les càrregues de les tines que s'hi col·locarien al damunt. *(veure foto 6)*

Amb el sostre del soterrani executat, estàvem ja en disposició de començar a construir l'edifici sobre rasant, una caixa ceràmica de 25x10 m. de planta i de gairebé 10 m. d'alçada. Per fer-ho, es van col·locar 176.267 unitats de maons ceràmics repartits en 85 filades perfectament definides, amb una execució molt acurada tot i l'alt grau de dificultat. Destacar algunes singularitats d'aquesta construcció ceràmica:

—A la façana sud, el tancament està format per 7 fulles de parets ceràmiques de 11,5 cm. de gruix cadascuna, amb separacions entre fulles de 13,5 cm., amb un gruix total de tancament de 161 cm. *(veure foto 7)*

—Es van construir d'una forma manual 721 ml de bigues ceràmiques fetes amb els mateixos maons de les parets. D'aquestes bigues, inèdites fins al moment, se'n van haver de fer vàries proves i mostres, fins a trobar el procediment més idoni per construir-les. *(veure foto 8)*

—El sostre de la nau es va construir a 8,75 m. d'alçada respecte la planta baixa, i està format per unes bigues de formigó armat en forma de "T" que passen pràcticament



desapercebudes, i un entramat de bigues ceràmiques sobre les que hi recolzen parets ceràmiques en gelosia per permetre la circulació de l'aire, amb un enllosat ceràmic superior acabat amb una capa de compressió. *(veure foto 9)*

—Es van realitzar forjats ceràmics també inèdits amb nervis de formigó in-situ de 17 cm. d'ample, i entrebigat ceràmic de 10 cm. d'ample realitzat amb el mateix maó que s'estava utilitzant per pujar les parets de càrrega de l'edifici. *(veure foto 10)*

—En determinats punts de les façanes, les juntes verticals de morter de les parets s'havien de buidar parcialment per permetre el pas de l'aire, i per tant, ventilar la càmera d'aire entre les dues fulles de les façanes.

Simultàniament a la construcció de la nau, s'havien d'anar aixecant també totes les parets ceràmiques del passatge, ja que en elles hi van recolzats diferents forjats interiors i exteriors. Això va fer que el desplegament de bastides, encofrats,... fos molt gran. *(veure foto 11)*

Amb l'edifici pujat, es va passar a construir les cobertes d'aquest. Destacar la coberta de la nau, una coberta inundable a dos nivells on depenent el moment del dia l'aigua circula d'un nivell a l'altre, i les cobertes del passatge, verdes i esglaonades entre elles, per permetre el pas de l'aigua d'una a l'altre. *(veure foto 12, 13)*

A partir d'aquí, quedava realitzar tots els acabats interiors de l'edifici: paviments de formigó i ceràmics, tancaments exteriors i interiors de fusta, i escales i baranes galvanitzades. *(veure foto 14)*

Simultàniament a tots els processos anteriors, les instal·lacions de l'edifici, que es van anar duent a terme durant tot el procés de construcció ja que la majoria discorren amagades per l'interior de l'entramat de parets ceràmiques.

Estem molt orgullosos del resultat final. Les hores de dedicació i tot l'esforç destinat durant la construcció del celler, han valgut la pena.

Agrair la implicació de tots els que han participat en la construcció del celler, especialment d'aquells que han estat dia a dia a peu d'obra superant els reptes i dificultats que ha suposat la pròpia obra.

CARLES BOU, arquitecte tècnic



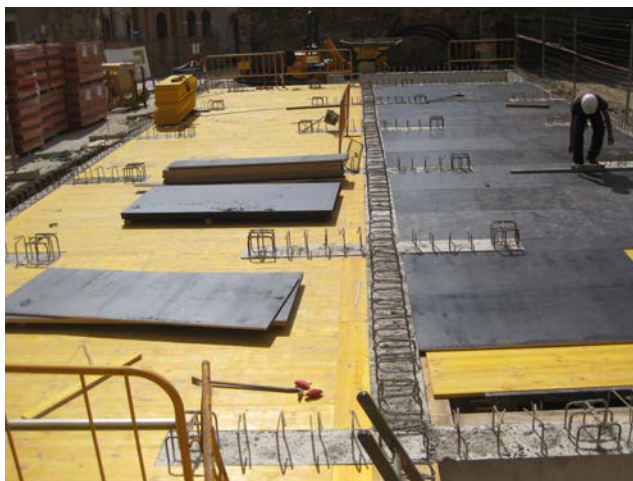
1-2



3-4



5-6





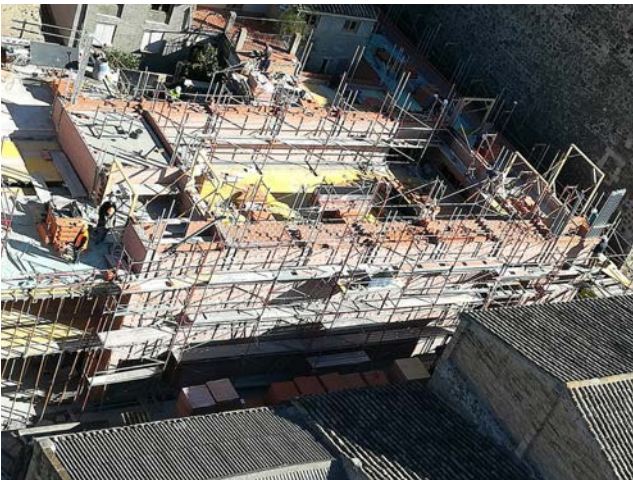
7-8



9-10



11-12





13-14

